



Association Château de Servières

Bureau et galerie : Ateliers d' Artistes de la Ville 11,19 Bd Boisson 13004 Marseille
Tél 04.84.26.94.28 Fax 04 91 85 13 47 email : chateaudeservieres@gmail.com

DOSSIER DE PRESSE

Point à la Ligne

Exposition du 9 juillet au 13 septembre 2009

Association Château de Servières

Siège social : Association Château de Servières
8 rue de l'académie 13001 Marseille
SIRET 490 935 640 00022 / Code APE : 9499 Z



Association Château de Servières

Bureau et galerie : Ateliers d' Artistes de la Ville 11,19 Bd Boisson 13004 Marseille
Tél 04.84.26.94.28 Fax 04 91 85 13 47 email : chateaudeservieres@gmail.com

Point à la ligne, une exposition sur la thématique du dessin.

À l'origine *Point à la ligne* est co-organisé par la galerie Martagon à Malacène et la galerie Annie Lagier à l'Isle-sur-la-Sorgue. Présentée simultanément dans les deux galeries du 13 décembre 2008 au 4 janvier 2009 l'exposition rassemble quinze artistes autour de la thématique du dessin.

Aujourd'hui l'association Château de Servières s'associe au projet et donne l'occasion aux quinze artistes de réaliser de nouvelles œuvres pour cette seconde version de l'exposition.

Issus d'horizons et de pratiques diverses, ils vont ainsi développer encore leur relation au dessin et s'autoriser toutes les libertés en convoquant tous les mediums .

Cette invitation renouvelée, conjuguée à une thématique ouverte à une multiplicité plastique et qui prend place dans un espace de plus de 300 m2 présage de singuliers rendez-vous.

Vernissage le jeudi 9 juillet 2009 à 18h30
Finissage le vendredi 11 septembre à 18h30

Association Château de Servières

Siège social : Association Château de Servières
8 rue de l'académie 13001 Marseille
SIRET 490 935 640 00022 / Code APE : 9499 Z



Association Château de Servières

Bureau et galerie : Ateliers d' Artistes de la Ville 11,19 Bd Boisson 13004 Marseille
Tél 04.84.26.94.28 Fax 04 91 85 13 47 email : chateaudeservieres@gmail.com

Images de la soirée du vernissage et de l'exposition :



vue des salles d'exposition



Association Château de Servières

Siège social : Association Château de Servières
8 rue de l'académie 13001 Marseille
SIRET 490 935 640 00022 / Code APE : 9499 Z



Association Château de Servières

Bureau et galerie : Ateliers d' Artistes de la Ville 11,19 Bd Boisson 13004 Marseille
Tél 04.84.26.94.28 Fax 04 91 85 13 47 email : chateaudeservieres@gmail.com



Au milieu: l'artiste et galeriste partenaire (galerie Martagon) Michel Barjol en discussion devant son oeuvre (à gauche au fond)



**De face : l'artiste Michel Houssin en discussion
A droite : le directeur de l'école supérieure des beaux arts, Jean-Louis Connan et l'artiste Anne-Marie Pêcheur devant les oeuvres**

Association Château de Servières

Siège social : Association Château de Servières
8 rue de l'académie 13001 Marseille
SIRET 490 935 640 00022 / Code APE : 9499 Z



Association Château de Servières

Bureau et galerie : Ateliers d' Artistes de la Ville 11,19 Bd Boisson 13004 Marseille
Tél 04.84.26.94.28 Fax 04 91 85 13 47 email : chateaudeservieres@gmail.com



**Vue des salles d' exposition: à gauche: « dessin à la chaîne » de Martin Carminiti
A droite: peinture mural « un entre deux » de Lina Jabbour**



**Vue des salles d'exposition: à gauche: tryptique « sans titre » en stylo bille de Frédéric Guinot
à droite: dessins grand format « Foules » de Michel Houssin**

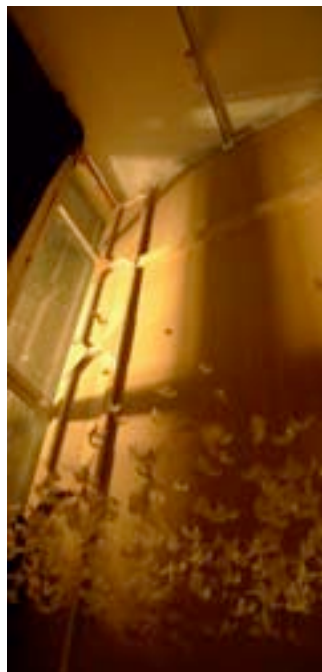
Association Château de Servières

Siège social : Association Château de Servières
8 rue de l'académie 13001 Marseille
SIRET 490 935 640 00022 / Code APE : 9499 Z



Association Château de Servières

Bureau et galerie : Ateliers d' Artistes de la Ville 11,19 Bd Boisson 13004 Marseille
Tél 04.84.26.94.28 Fax 04 91 85 13 47 email : chateaudeservieres@gmail.com



Installation « sans titre » de Isa Barbier dans un lieu « à part »



Les dessins dynamiques en mine de blomb de Danièle Orcier dans la petite salle d'exposition

Association Château de Servières

Siège social : Association Château de Servières
8 rue de l'académie 13001 Marseille
SIRET 490 935 640 00022 / Code APE : 9499 Z



Association Château de Servières

Bureau et galerie : Ateliers d' Artistes de la Ville 11,19 Bd Boisson 13004 Marseille
Tél 04.84.26.94.28 Fax 04 91 85 13 47 email : chateaudeservieres@gmail.com

Titre de l'exposition

Point à la ligne

Artistes

Curt Asker
Isa Barbier
Michel Barjol
Martin Caminiti
Christine Crozat
René Guiffrey
Frédéric Guinot
Michel Houssin
Lina Jabbour
Isabelle Jarrousse
Guy le Meaux
Danièle Orcier
Anne-Marie Pécheur
Didier Petit
Mâkhi Xenakis

Commissariat de l'exposition

Martine Robin

Animations

Médiatrice culturelle : Ulrike Roessle
Visite commentée suivie d'un atelier de pratique artistique

Dates

Du 9 juillet au 13 septembre 2009
Congé du 1er au 18 août

Vernissage

Jeudi le 9 juillet 2009 à 18h30 à l'Association Château de Servières,
Galerie des Ateliers d'artistes de la Ville de Marseille

Horaires d'ouvertures

Du mardi au samedi, de 14h à 18h. Groupes sur RDV.

Association Château de Servières

Siège social : Association Château de Servières
8 rue de l'académie 13001 Marseille
SIRET 490 935 640 00022 / Code APE : 9499 Z



Association Château de Servières

Bureau et galerie : Ateliers d' Artistes de la Ville 11,19 Bd Boisson 13004 Marseille
Tél 04.84.26.94.28 Fax 04 91 85 13 47 email : chateaudeservieres@gmail.com

Publics concernés

Tout public. Enfants accompagnés à partir de deux ans.

Médiation culturelle et atelier de pratique artistique sur RDV

Association Château de Servières

Siège social : Association Château de Servières
8 rue de l'académie 13001 Marseille
SIRET 490 935 640 00022 / Code APE : 9499 Z



Association Château de Servières

Bureau et galerie : Ateliers d' Artistes de la Ville 11,19 Bd Boisson 13004 Marseille
Tél 04.84.26.94.28 Fax 04 91 85 13 47 email : chateaudeservieres@gmail.com

Curt Asker

Curt Asker est avant tout un dessinateur, un observateur qui tire son inspiration des formes naturelles. Partageant sa vie entre un village suédois de pêcheurs et les collines provençales du Luberon, ses ballades dans la campagne se font toujours avec un petit carnet dans lequel il ne cesse de dessiner ce qu'il aperçoit du coin de l'oeil. Pour Asker, la forme ne doit pas être cherchée, mais simplement trouvée, en ramassant ce que nous propose le paysage.

À la fin des années 50, inspiré par les formes fugitives qu'il aperçoit à travers une vitre de voiture, il commence ses sculptures suspendues. En découpant une aquarelle et en la fixant sur un fond de ciel, il a inventé ses sculptures-aquarelles, des immobiles qui se dessinent dans l'air, comme par magie- immatériels et flottant dans le vide. Ces sculptures volantes ont la nature pour espace de prédilection. Cette perte de réalité, s'accompagne d'une perte des proportions en raison de la distance et de l'altitude où ils flottent.

Les sculptures découpées à l'acide dans de fines feuilles d'acier, donc souvent dépourvues de reliefs, tendent à s'estomper dans le ciel, à n'être plus que des traces, des motifs. Elles se réduisent à une découpe et reviennent à l'état originare de dessin, tandis que le ciel est transformé en la plus grande toile du monde. Ce sont des sculptures sans socle, sans lien terrestre, avec le ciel comme support. En quelque sorte, Curt Asker dessine sur le ciel, et cherche à «faire voir la densité de l'air». Sa quête est plus vaste encore: «Je fabrique des instruments, dit-il, pour mesurer les échelles et les distances imaginaires, en espérant qu'une fois, je verrai le dos de l'horizon».



Sans titre. 1984. Plastique bleu cercle acier

Association Château de Servières

Siège social : Association Château de Servières
8 rue de l'académie 13001 Marseille
SIRET 490 935 640 00022 / Code APE : 9499 Z



Association Château de Servières

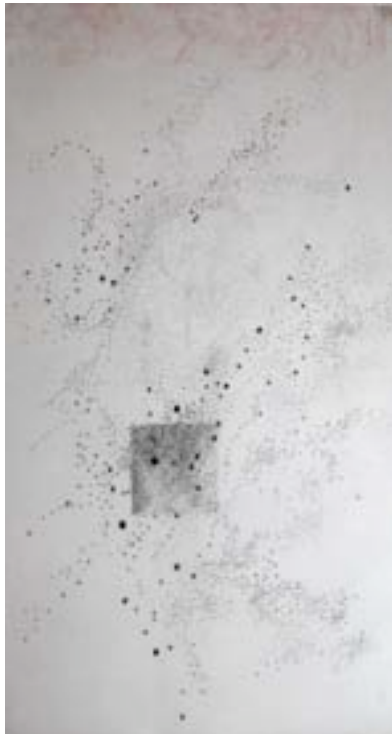
Bureau et galerie : Ateliers d' Artistes de la Ville 11,19 Bd Boisson 13004 Marseille
Tél 04.84.26.94.28 Fax 04 91 85 13 47 email : chateaudeservieres@gmail.com

Isa Barbier

...Et la Nomade suspend des bouts de temps dans l'espace qui nous pointe...

Isa Barbier collecte, ou plus précisément « cueille » ce qui est tombé à terre : plumes de goélands, feuilles d'eucalyptus, aiguilles de pin, pétales de roses... Des choses de la nature. Si elle revit dans ces ballades quelque peu son enfance qui la conduisit à suivre son père botaniste et à ramasser avec lui les végétaux et les insectes dont il avait besoin, elle n'est pas en quête de sciences naturelles, même si, à travers son travail, on pourrait se poser la question. En réalité, ce « produit de la terre » a une destination autre, celle de l'œuvre d'art, où la transcendance déplace le présenté en lieu d'existence. Comment faire exister en un lieu ce qui n'a pas lieu d'être ? Magie de l'œuvre, magie de l'artiste qui joue sur le fil ténu du basculement entre « excès » et « retenue ». C'est au moment où plus rien ne peut se dire que la chose « Est ». Isa Barbier cherche le « juste », une vérité exacte et précise entre les lieux qui se présentent à elle et son travail qu'elle doit y inscrire, jusqu'à le fondre dans cet existant, pour en donner l'évidente présence renouvelée. Le miracle n'a qu'un temps. Ainsi que le nomade, elle enlève son installation éphémère, pour repartir ailleurs, ne laissant pas de trace derrière elle ; le souffle de l'air s'est chargé d'effacer la part visible de son œuvre. Plus tard, là où un lieu l'accueillera à nouveau, elle écouterà l'espace, et se baladera avec lui pour trouver à parler juste, pour exprimer « justement » ce nouveau lieu de l'existant.

Bernard Muntaner



Sans titre - 2008 - encre de chine, aquarelle sur papier léger - 140 x 75 cm

Association Château de Servières

Siège social : Association Château de Servières
8 rue de l'académie 13001 Marseille
SIRET 490 935 640 00022 / Code APE : 9499 Z



Association Château de Servières

Bureau et galerie : Ateliers d' Artistes de la Ville 11,19 Bd Boisson 13004 Marseille
Tél 04.84.26.94.28 Fax 04 91 85 13 47 email : chateaudeservieres@gmail.com

Michel Barjol

Utilisant un bâton taillé en pointe, trempé dans l'encre de Chine qu'il applique point par point sur du bois ou du papier, Michel Barjol crée une oeuvre où le rythme du maillage dans l'action aborde la sensation, et va saisir le dessin, pour se transmuier dans les anneaux d'un style qui le représente.

L'harmonie du corps y est lisible car il est de cette volonté de tendre, avec la modulation des lignes, vers un horizon de possibles en se dotant d'un sens illimité. Ainsi réfractés par une expérience singulière, les dessins de Michel Barjol, fourmillent à la sensualité du paysage. Leur vérité commence en présence du silence, qui interroge la vie et les signes de son passage avec la langue de l'émotion et du désir, et prend force quand, sertie par l'analogie des nuits transfigurées, elle se réalise dans l'origine du monde.

Grisé, quand l'éclair tressaille du côté où se ressourcent nos yeux, ce cheminement est une promesse pour l'homme qui fait de la montagne le site privilégié de l'épreuve. Sentiment du sublime, solitude, il comble les limites en se confrontant à une réalité rugueuse qui est aussi l'aveu d'une dépossession de soi quand, en fixant les vertiges, comme un jour Rimbaud, il provoque un étourdissement dans la rencontre et de cette concordance, un voyage intense au coeur d'une expression du noir qui recouvre la vue à l'encorbellement du paysage.

Jean-Claude Roure



Chemins, 2009, encre de chine sur bois , 80x240

Association Château de Servières

Siège social : Association Château de Servières
8 rue de l'académie 13001 Marseille
SIRET 490 935 640 00022 / Code APE : 9499 Z



Association Château de Servières

Bureau et galerie : Ateliers d' Artistes de la Ville 11,19 Bd Boisson 13004 Marseille
Tél 04.84.26.94.28 Fax 04 91 85 13 47 email : chateaudeservieres@gmail.com

Martin Caminiti

Axées sur le dessin, avec un sens voluptueux de la ligne, les oeuvres de Martin Caminiti entrent aujourd'hui dans une nouvelle phase en associant à la plénitude de leurs formes les qualités de la couleur. Au gris de ferronnerie et au noir métallique dominants de la production, s'est ajouté peu à peu ce qui en change la lisibilité et la volumétrie.

Pourvues de globes rouges et blancs, qui réclament à la peinture un effet d'incandescence, les sculptures s'arrondissent généreusement et manifestent une intensité qui s'apparente à la lumière. Au point que nous pourrions les regarder comme des lampes. Les derniers dessins nocturnes quant à eux, à la seule évocation d'hologrammes, se trouvent immédiatement environnés d'une allusion aux faisceaux laser et à la possibilité de doter une image de relief. Que les oeuvres cherchent à gagner en dimension, en puissance, est bien au coeur de la démarche de l'artiste, qui se consacre à tous les degrés d'expansion et de rayonnement des formes quand c'est la finesse d'un tracé qui en est l'origine. Une autre énergie que celle qui présidait aux élancements aériens des éléments graphiques, est venue habiter les propositions récentes, leur donnant plus d'ancrage, de corpulence et de gravité.

Les sculptures n'ont pas davantage de socle aujourd'hui. Sauf les dessins sous cadre, il n'y a pas de système de présentation qui isole chaque pièce et la distingue en son lieu. Entre la suspension, la pose et l'appui, dessins et sculptures cherchent leur support, quittent le papier, le boîtier de l'ordinateur où ils sont façonnés dans la 3D pour apparaître sur rhodoïd, sur une cimaise, ou se frotter à la transparence de l'air. Le mur, le plan d'eau, le sol, qui s'étendent derrière, dessous et au-delà des oeuvres, se proposent comme leur fond, se désignent comme leur espace.

Martine Le Gac, 2007
La Belle Rouge



Ronde-bosse, 2008
Installation
Cordes à piano
180 x 240 x 40 cm

Association Château de Servières

Siège social : Association Château de Servières
8 rue de l'académie 13001 Marseille
SIRET 490 935 640 00022 / Code APE : 9499 Z



Association Château de Servières

Bureau et galerie : Ateliers d' Artistes de la Ville 11,19 Bd Boisson 13004 Marseille
Tél 04.84.26.94.28 Fax 04 91 85 13 47 email : chateaudeservieres@gmail.com

Christine Crozat

De 1993 à 2000, Christine Crozat trouve dans les paysages qu'elle traverse régulièrement en TGV, les sujets de ses dessins et de ses photographies. Ses œuvres sont marquées par une réflexion sur l'espace et le temps qui fragmentent sa perception des choses, du monde et du corps. Elle propose ainsi les morceaux que sa mémoire enregistre, préférant suggérer un instant poétique que de donner à voir une totalité.

Chez elle, le corps constitue une véritable source d'inspiration comme en témoigne les portraits photographiques de pieds de ses amis ou les sculptures de dents qu'elle réalise en céramique. Elle s'inspire du quotidien qu'elle rend à la fois mystérieux, inquiétant et amusant.

Depuis 2003, s'inspirant de la même thématique, Christine Crozat travaille la vidéo et coréalise des films courts avec Pierre Thomé.



Pont Galata, 2008, vidéo, 2 mn en boucle, C. Crozat, P. Thomé

Août 2008 Istanbul sous le pont Galata une vision étrange et pleine de poésie : chaque soir les cannes à pêche en mouvement au dessus de la balustrade du pont...

Association Château de Servières

Siège social : Association Château de Servières
8 rue de l'académie 13001 Marseille

SIRET 490 935 640 00022 / Code APE : 9499 Z



Association Château de Servières

Bureau et galerie : Ateliers d' Artistes de la Ville 11,19 Bd Boisson 13004 Marseille
Tél 04.84.26.94.28 Fax 04 91 85 13 47 email : chateaudeservieres@gmail.com

René Guiffrey

Emotionnelles, intenses et insolites toujours pertinentes les œuvres de René Guiffrey parfois monumentales évoquent le monde du visible et de l'imprévisible. Elles traduisent un langage inédit autour desquelles scintille une transgression subtile au silence.

Bien qu'employant des techniques « artisanales » et poursuivant sa quête sur le papier et le pastel blanc, le travail de René Guiffrey s'applique dès 1989 à de nouveaux outils – le verre, l'eau – C'est la commande d'œuvres monumentales qui lui permet d'accéder aux techniques industrielles.

René Guiffrey dit : « Je me suis toujours efforcé, pour chaque œuvre monumentale que j'ai réalisée, de l'investir d'abord des mêmes préoccupations, des mêmes partis pris esthétiques que ceux qui régissent toutes ses autres œuvres. Le matériau verre et sa transparence – celui que j'ai le plus sollicité – le blanc, le cube ou le carré, n'ont servi que de support au vent, au soleil, à l'eau bien sûr, à tous ces éléments qui sont spécifiques des œuvres d'extérieur ».



**Colonne Joyce,
250 cm x 9cm x 9 cm
Verre- miroir**

Association Château de Servières

Siège social : Association Château de Servières
8 rue de l'académie 13001 Marseille
SIRET 490 935 640 00022 / Code APE : 9499 Z



Association Château de Servières

Bureau et galerie : Ateliers d' Artistes de la Ville 11,19 Bd Boisson 13004 Marseille
Tél 04.84.26.94.28 Fax 04 91 85 13 47 email : chateaudeservieres@gmail.com

Frédéric Guinot

Icona Obscura,

Au commencement il y a l'image, celle d'objets marins, de personnages aux postures improbables: Une bouée de mouillage, un homme en habit ou en masques de plongée, sans visage... un poisson pour le regarder.

Ensuite il y a le trait de contour, comme pour réduire le sujet à sa plus simple expression, pour le délimiter en une silhouette et l'enferme dans sa seule présence corporelle.

Puis vient le temps, le temps du « remplissage organisé », « de la visibilité simplifiée ». A commencer par la couleur, le rouge bien souvent. Il progresse de manière systématique et libre à la fois: Libre de confusions, comme une image à colorier que l'on voudrait gribouiller pour remplir la surface sans dépasser les bords.

A la fin il y a le noir, celui de la saturation, du recouvrement et de la disparition. Dès lors l'ombre apparaît, par contraste, sournoisement, par sa seule présence visuelle. Elle agit du simple fait que le sujet fait que le sujet semble isolé de tout contexte, hors champs, en dehors de toute réalité.

Les images voudraient pourtant nous renvoyer à leurs propres origines, obscures et lointaines...De l'Allégorie de la caverne aux grottes de Lascaux.

Ces images fantômes sont celles du souvenir, de la trace et de la lumière...Celles qui parfois dans le noir nous font troubler de vue...

Frédéric Guinot



Sans Titre, Stylo bille sur papier, 2008.

Association Château de Servières

Siège social : Association Château de Servières
8 rue de l'académie 13001 Marseille
SIRET 490 935 640 00022 / Code APE : 9499 Z



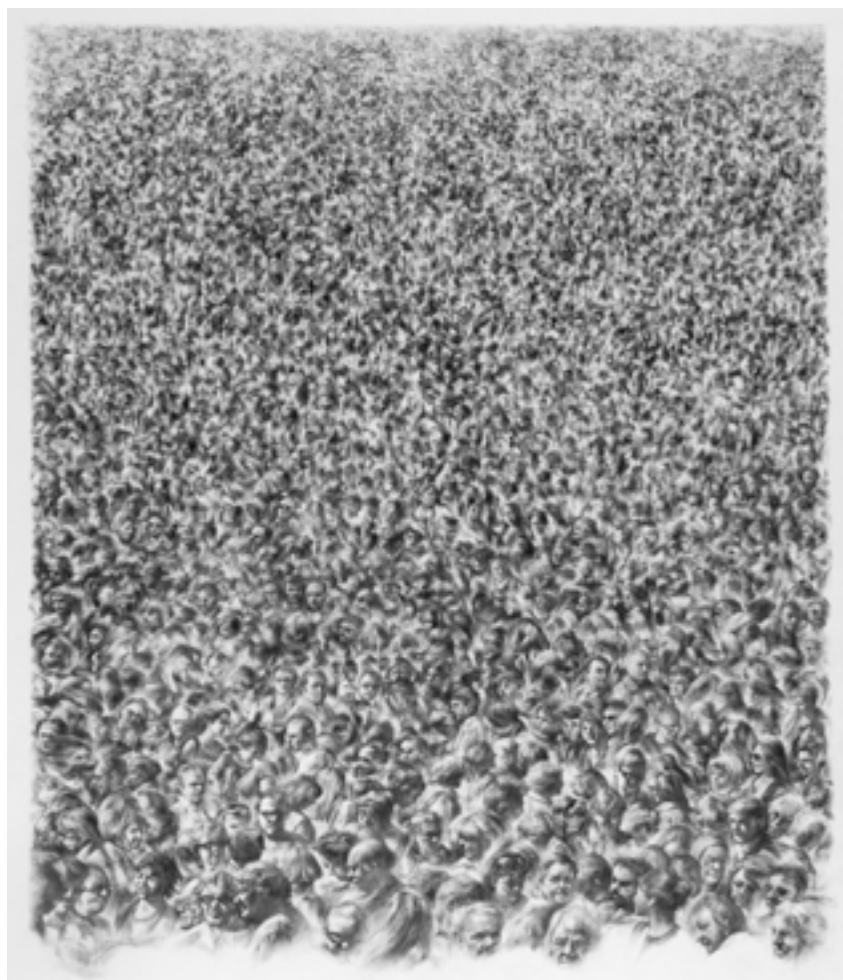
Association Château de Servières

Bureau et galerie : Ateliers d' Artistes de la Ville 11,19 Bd Boisson 13004 Marseille
Tél 04.84.26.94.28 Fax 04 91 85 13 47 email : chateaudeservieres@gmail.com

Michel Houssin

Michel Houssin se consacre uniquement au dessin depuis 22 ans. Considérant la couleur comme un camouflage du réel, ses séries de paysages et de visages, trouvent leur fusion dans ses très grands dessins de foules, une sorte de conservatoire paysager de l'humain.

Reprenant les leçons d'Emmanuel Levinas, il affirme sans cesse par sa pratique qu'il est urgent de dessiner des visages, de donner d'autres versions de l'homme maintenu dans l'intégrité de sa personne. Son travail lutte pour la pérennité des regards pour le placement de ces bas de visages, écrans des bouches, lieux de l'échange et du baiser. Il fait gagner du temps aux visages en inscrivant ses dessins dans la durée, mêlant souvent hommes, femmes et enfants de générations diverses. De ses tissus de traits naissent des constellations de visages, une parentèle humaine.



Foule, Crayon graphite sur papier, 150 x 120 cm

Association Château de Servières

Siège social : Association Château de Servières
8 rue de l'académie 13001 Marseille
SIRET 490 935 640 00022 / Code APE : 9499 Z



Association Château de Servières

Bureau et galerie : Ateliers d' Artistes de la Ville 11,19 Bd Boisson 13004 Marseille
Tél 04.84.26.94.28 Fax 04 91 85 13 47 email : chateaudeservieres@gmail.com

Lina Jabbour

Depuis deux ans, mes œuvres et mes projets, sous forme de sculptures et de dessins, interrogent le devenir d'un paysage dans une vision chaotique et absurde. C'est un dialogue entre la nature et l'architecture : de tout temps l'homme a vécu dans la nature et se l'est appropriée, engendrant fatalement sa destruction. Ce phénomène dévastateur s'amplifie avec l'accroissement de la population, l'espace devient primordial et les besoins en matières premières de plus en plus grands. Mais jusqu'à quel point, pour que l'homme puisse encore trouver de quoi habiter ? Les éléments naturels reprendront-ils le dessus sur l'architecture ?

Mes sculptures et mes dessins témoignent des moments où mon corps se meut entre des volumes urbains, de mes errances, physiques ou mentales, d'une attirance vers des situations et des objets ordinaires, et qui, hors contexte, deviennent « extra-ordinaires ». C'est une cristallisation de la durée dans une quête incessante d'explorations de territoires familiers et oniriques.

Lina Jabbour



Pâquerettes, peinture murale

Association Château de Servières

Siège social : Association Château de Servières
8 rue de l'académie 13001 Marseille
SIRET 490 935 640 00022 / Code APE : 9499 Z



Association Château de Servières

Bureau et galerie : Ateliers d' Artistes de la Ville 11,19 Bd Boisson 13004 Marseille
Tél 04.84.26.94.28 Fax 04 91 85 13 47 email : chateaudeservieres@gmail.com

Isabelle Jarrousse

Isabelle Jarrousse revendique l'heureuse contradiction de son travail. Entre le lisse et le plissé, l'épais et le ténu, le vaporeux et le lourd, le noir et le blanc, le doux et le dur, le violent et le calme, le poisson et l'oiseau, le féroce et le gentil. Entre le papier buvard, tendre et profond et le pinceau très fin qui le caresse et le noircit d'encre de chine. Elle irait plus vite avec la plume, mais elle ne veut pas entamer d'une pointe acérée cette peau miraculeuse. Alors, pour ce travail chargé en figuration, la technique se fait très lente, minutieuse, appliquée à l'insoupçonnable. Les plis crispent la main, cassent la tête ; le plissé entre en guerre avec le lisse dont l'immense bavardage emplit l'espace d'échos multipliés, répandus aussitôt en mystérieux appels. Tandis que dans le grondement des plis, comme un trésor étreint par la terre limoneuse, glissent jusqu'au sombre silence les prisonniers de cette gangue épaisse où s'accomplissent tour à tour les rites de l'angoisse et du sommeil. Sur la même surface, désormais, la confrontation des textures, lavée de tout hasard, structure chaque oeuvre nouvelle, lui imposant volume et sens, bien avant que le dessin n'épanche la magie de ses métamorphoses. Au cœur du nœud froissé de la matière qui conçoit l'appel de son chant, l'oiseau sans frémir peut nidifier.

Anne Brouan, Au Coeur du Noeud Froissé de la Matière



IJ196AF, série "l'attente au crépuscule"
Encre sur papier, 17x17cm, 07/01/2008

Association Château de Servières

Siège social : Association Château de Servières
8 rue de l'académie 13001 Marseille
SIRET 490 935 640 00022 / Code APE : 9499 Z



Association Château de Servières

Bureau et galerie : Ateliers d' Artistes de la Ville 11,19 Bd Boisson 13004 Marseille
Tél 04.84.26.94.28 Fax 04 91 85 13 47 email : chateaudeservieres@gmail.com

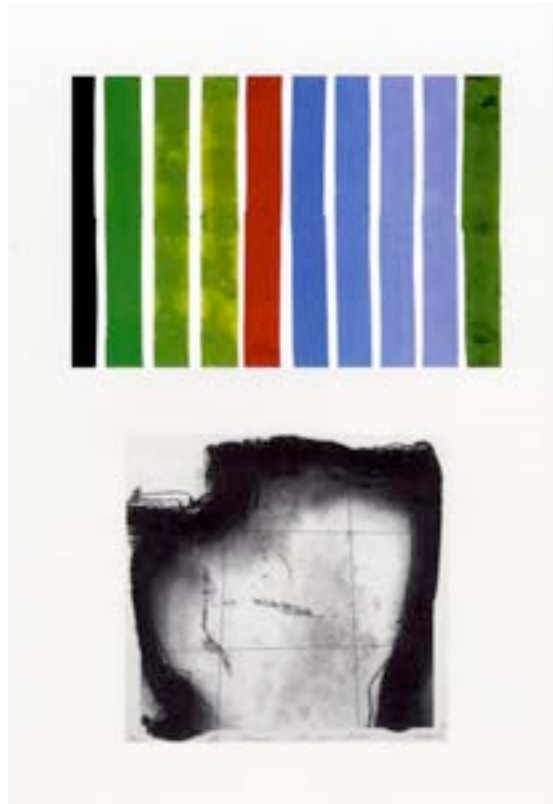
Guy Le Meaux

Guy Le Meaux construit, depuis un temps déjà considérable, une œuvre qui se distingue par sa cohérence absolue. Cette cohérence vient de ce qu'il voit le monde comme une pensée faite de corps associés. Elle est absolue parce qu'elle ignore l'hétérogénéité, les étrangetés. Elle l'est par l'étendue que cette ignorance, délibérée et justifiée par l'expérience constituée autant de savoir que de pure sensation, ouvre et autorise. Elle l'est par ce à quoi elle octroie une liberté soudaine et qu'elle fait apparaître au sein d'une sorte d'unité dissonante retrouvée.

Je suis un peintre figuratif. Mon seul but est de figurer. C'est le même sujet, mené pendant des mois sur des supports différents. Une oeuvre est en chantier, qui passe parfois par le crayon. Le dessin est à l'origine et contient en puissance la peinture. La peinture n'est viable que si elle est sécrétée par le dessin : il la crée et il l'expulse. L'une contenant l'autre, ils ne sont pas séparables ; ils participent d'un même mouvement, de la même origine. Les penser en les dissociant, voire en les opposant, est pour un peintre courir à sa perte.

Delacroix, parlant de Rembrandt et de Poussin, écrit : «Les premiers linéaments par lesquels ils commencent leurs tableaux contiennent tout». Du Titien à Barnett Newman le dessin est au cœur de la peinture.

Guy Le Meaux, 1991



Maen-Sonn (stèle), 2006, gouache, encre et crayon sur papier, 143x103 cm.

Association Château de Servières

Siège social : Association Château de Servières
8 rue de l'académie 13001 Marseille
SIRET 490 935 640 00022 / Code APE : 9499 Z



Association Château de Servières

Bureau et galerie : Ateliers d' Artistes de la Ville 11,19 Bd Boisson 13004 Marseille
Tél 04.84.26.94.28 Fax 04 91 85 13 47 email : chateaudeservieres@gmail.com

Danièle Orcier

Le papier blanc est déroulé à la verticale sur le mur de l'atelier. Dessiner, c' est engager tout le corps debout, l'œil, la main, le bras , les pensées, les émotions. Au centre, je pose un point : de départ ? de rupture ? de transition ? de silence ? d'arrivée ? d'équilibre ?

Sur un axe vertical, je déroule le trait qui s'érige ou s'enfouit, s'ébauche ou s'affirme. D'instinct, le geste jaillit, se déploie, s'accélère et s'amplifie : c'est l'élan premier.

La vitesse devient jubilatoire, le crayon est libre sur la surface blanche, il trouve de lui-même sa place, son tracé, son rythme. Oubli de l'instant, du vouloir.

La répétition du geste fait naître le volume, la profondeur, la profusion, la multitude, l'intensité des noirs, les nuances de gris. La variation d'un geste esquissé, à peine décalé, m'entraîne, par extension, à la limite du papier.

Je trace des lignes aléatoires ou maîtrisées qui s'enroulent et se déroulent par alternance. Équilibre instable d'une forme qui émerge à chaque coup de crayon et se cherche en perpétuelle mutation.

Le doute s'installe. Avec la gomme comme outil, j'efface, j'estompe, j'effleure à contre-courant. L'harmonie est là. Ne rien ajouter, ne rien enlever.

Danièle Orcier
Notes d' Atelier Oct. 2008



Série mutations, année 2008
Mine de plomb sur papier

Association Château de Servières

Siège social : Association Château de Servières
8 rue de l'académie 13001 Marseille
SIRET 490 935 640 00022 / Code APE : 9499 Z



Association Château de Servières

Bureau et galerie : Ateliers d' Artistes de la Ville 11,19 Bd Boisson 13004 Marseille
Tél 04.84.26.94.28 Fax 04 91 85 13 47 email : chateaudeservieres@gmail.com

Anne-Marie Pécheur

Un parcours fait de méandres et d'entrelacs, de lacets, lacis et arabesques qui offre au regard, toutes les nuances et formes d'une immense interrogation sur le visible, suivant un chemin qui semble ne mener nulle part, mais par lesquels tout l'ordre (et le désordre) du monde apparaît (dans lesquels, se trouve, d'une certaine manière, l'origine de l'œuvre d'art). Et si nous sommes, en parcourant l'œuvre, dans une sorte de paysage, c'est qu'ici, dans ces tableaux, ces lumières, ces dentelles, la Nature a lieu. Elle a lieu dans ces formes végétales qu'AMP s'est employée à inventorier dans sa peinture (légumes, fleurs, fruits), elle a lieu dans la couleur sans cesse renouvelée, expérimentée, éclatée, elle a lieu dans ces liens entre un mot et une chose, dans ces jeux de mots qui parcourent l'œuvre, qui font passer d'un espace à un autre, d'une toile à une autre. Inventorier la richesse infinie du monde des plantes et de la couleur et de la lumière et de la peinture en une syntaxe que l'œuvre invente ainsi tant les liens entre la peinture et l'écriture sont serrés.

Il y a une manière d'écriture dans le travail de peinture d'AMP, un acte, un geste qui s'applique à du papier, qui s'applique, en effet, sur du papier, de la toile, les parois d'un mur, du bois, du plexiglas, qui s'applique à la surface pour la creuser, qui s'applique comme un élève en classe. Un geste qui place, qui pose et qui étend, et un geste, tout autant probablement, qui s'adonne, s'attelle, se consacre, voire s'acharne. Un geste de peintre.

Sally Bonn, février 2006



Violettes , 2009, Installation lumière.

Association Château de Servières

Siège social : Association Château de Servières
8 rue de l'académie 13001 Marseille
SIRET 490 935 640 00022 / Code APE : 9499 Z



Association Château de Servières

Bureau et galerie : Ateliers d' Artistes de la Ville 11,19 Bd Boisson 13004 Marseille
Tél 04.84.26.94.28 Fax 04 91 85 13 47 email : chateaudeservieres@gmail.com

Didier Petit

La représentation du corps passe par son analyse et l'étude du corps a besoin de la représentation. Le dessin, longtemps lié au modèle vivant a confronté l'artiste à la fragmentation du corps. Fragment modèle et référent, objet de comparaison, point de départ d'une reconstitution matérielle, le corps est un mécanisme qu'il faut savoir démonter et remonter pour en connaître la moindre articulation, le moindre détail, mais aussi le sens, le fait qui le tient debout, qui lui donne masse, présence et capacité à vivre.

Depuis 2003, je travaille sur cette idée de fragmentation et de découverte du corps humain. Les dessins, réalisés à même le mur. basculent entre l'image idéalisée, dont l'apparence rappelle le canon classique (Corps d'Apollon), mais malade (dermatose) et l'image réelle, moulage mortuaire du visage d'un bourgeois romain, (Masque d'Or) ou le visage devient substitut de la personne entière, qui, sans plus prêter d'attention à sa découpe fragmentaire, tend à s'imposer comme une sculpture classique. Ces dessins muraux s'associent parfois à de réelles anatomies médicales ou à des papiers découpés au scalpel, dentelles qui, fixées entre deux plaques de verre, révèlent des parties internes du corps (tissu sanguin, nerveux...), dentelles qui permises par les moyens actuels de connaissances anatomiques (IRM), transfigurent notre relation à l'imagerie du corps, et imposent toute l'énigme de ses formes abstraites.

Didier Petit



Tendre est la main, 2006
120 x 80 cm, Papier découpé,
inséré entre deux plaques de verre
et posé sur une petite étagère

Association Château de Servières

Siège social : Association Château de Servières
8 rue de l'académie 13001 Marseille
SIRET 490 935 640 00022 / Code APE : 9499 Z



Association Château de Servières

Bureau et galerie : Ateliers d' Artistes de la Ville 11,19 Bd Boisson 13004 Marseille
Tél 04.84.26.94.28 Fax 04 91 85 13 47 email : chateaudeservieres@gmail.com

Mäghi Xenakis

J'ai l'impression que depuis toujours, je cherche à parler de nous, de l'humain, de la vie. Qu'il s'agisse de mon travail de dessin, de sculpture ou d'écriture, je cherche à fixer cet instant suspendu où l'on prend parfois soudain conscience de cette évidence tellement sidérante que maintenant nous sommes vivants, alors que plus tard nous ne le serons plus. La question de la folie, de l'équilibre mental, est également présente dans mon travail. Je m'aventure souvent sur cette ligne étroite où le vertige de la chute n'est pas loin. Parce j'ai l'impression que c'est dans ce moment fragile d'équilibre que l'on trouve ce qui constitue l'essentiel de l'humain.

Makhi Xenakis, Juin 2009.



Pastel noir sur papier canson, 2008
110 x 75 cm

Association Château de Servières

Siège social : Association Château de Servières
8 rue de l'académie 13001 Marseille
SIRET 490 935 640 00022 / Code APE : 9499 Z