



PLAQUETTE DE MÉDIATION

Château de Servières – Marseille
15.10 > 17.12.2016

SAISON DU DESSIN
PARÉIDOLIE 2016

À l'heure du dessin,
#4^e temps

MARSEILLE

À L'HEURE DU DESSIN, #4^E TEMPS

Exposition collective autour du dessin contemporain avec

Joseph Dadoune

Véronique Duplan

Julien Lévy

Marine Pagès

Yves Schemoul

Yoann Ximenes

Exposition du 15 octobre au 17 décembre 2016

Vernissage vendredi 14 octobre 2016 à 18h30

19 boulevard Boisson

13 004 Marseille

Tel / + 33 (0)4 91 85 42 78

EXPOSITION du **15 octobre au 17 décembre** 2016

Vernissage **vendredi 14 octobre à 18h30**

OUVERT DU MARDI AU SAMEDI
DE 14H À 18H ET SUR RENDEZ-VOUS

RENSEIGNEMENTS AU 04 91 85 42 78

MÉDIATION SUR RÉSERVATION
30 EUROS LA SÉANCE/ 30 PERS MAX

COMMUNIQUÉ DE PRESSE | CHÂTEAU DE SERVIÈRES

À L'HEURE DU DESSIN, #4^E TEMPS

EXPOSITION DANS LE CADRE DE LA SAISON DU DESSIN

Joseph Dadoune, Véronique Duplan, Julien Lévy
Marine Pagès, Yves Schemoul, Yoann Ximenes



EXPOSITION DU 14 OCTOBRE AU 17 DÉCEMBRE 2016

VERNISSAGE LE VENDREDI 15 OCTOBRE À 18H30

DU MARDI AU SAMEDI DE 14H À 18H ET SUR RENDEZ-VOUS

COMMISSARIAT MARTINE ROBIN

Cette exposition s'inscrit dans un parcours proposé sur le territoire de la Métropole Aix-Marseille Provence entre le Centre d'arts plastiques Fernand Léger de Port-de-Bouc, le musée Estrines - Présence Van Gogh de Saint-Rémy-de-Provence, le Centre d'Art Contemporain Intercommunal d'Istres, le Centre d'art municipal des Pénitents Noirs d'Aubagne et le Château de Servières à Marseille. Ce parcours est accompagné d'une édition sous forme de coffret rassemblant les cinq livrets dédiés à chacune des expositions.

Le quatrième opus de la Saison du Dessin présenté dans la galerie du Château de Servières rassemble six artistes qui chacun explore la notion de territoire ouverte à des considérations tant psychiques que sociologiques.

Si la frontière, dans son acceptation géopolitique, est au coeur même des propositions numériques et de leurs transpositions spatialisées chez Yoann XIMENES, c'est aussi la réalité des zones instaurées par une certaine condition sociale que Joseph DADOUNE tente de transcender vers une dimension cosmologique, en rebattant les cartes du calendrier solaire traditionnel.

L'exploration du système solaire est également à l'origine de la série de dessins de Marine PAGÈS.

Inspirées par les architectures du site de JANTAR MANTAR en Inde, constitué d'instruments d'observation des planètes, les vues qu'elle propose à partir d'imbrications de rampes, d'estrades, de volées d'escaliers, aménagent différents points de vue et multiplient ainsi les perspectives en offrant au regard diverses dimensions jusqu'à éprouver celle du non visible.

Véronique DUPLAN développe quant à elle, la notion de territoire dans sa matérialité même, avec un travail au trait, minutieux, ciselé qui s'apparente à la pratique de la gravure qu'elle a longtemps expérimentée.

Pour Yves SCHEMOUL et Julien LEVY la notion de territoire se place du côté de l'intime, transposée dans des espaces investis par l'imaginaire de façon affective et sensuelle pour créer des autofictions.

CHÂTEAU DE SERVIÈRES

19 BOULEVARD BOISSON, 13 004 MARSEILLE

TEL : 00 (33) 04 91 85 42 78

CHATEAUDESERVIÈRES@GMAIL.COM - CHATEAUDESERVIÈRES.ORG

LE PROJET DE L'EXPOSITION

Pour ce #4ème temps, *À l'heure du dessin* se penche sur la notion de territoire avec la volonté de l'explorer dans ses aspects les plus contemporains, hybrides, consensuels et conflictuels, politiques et théoriques, géographiques, historiques et imaginaires...

Dans cette quête, dessin et espace se trouvent étroitement liés.

Le dessin, par son économie de moyens, son questionnement central de l'espace, de la ligne qui découpe le plan, puis peu à peu s'en émancipe, se conjugue avec d'autres outils et invite à d'autres investigations.

L'espace de la galerie est configuré pour éprouver cette notion de territoire dans le cheminement : chacun des artistes a une place, à la fois délimitée et en correspondance avec les autres.

À leur manière, ces six artistes investissent des territoires distincts, qui se traversent et se répondent, explorent des champs complémentaires en fonction des contraintes d'ordre social, idéologique, politique, héritées de leurs vécus respectifs avec pour point commun la liberté de l'art, revendiquée.

Joseph Dadoune dans une démarche engagée, affirme sa volonté de créer « un autre territoire », neutre, utopique, en réponse à la situation qui déchire son pays, Israël,

en s'affranchissant de l'unité espace-temps qui régit notre rapport au monde, notre rapport à l'autre. Il questionne le calendrier politique et religieux où le corps est prédéterminé par des principes, pour lui en substituer un autre dans une dimension cosmologique.

L'exploration du système solaire est également à l'origine de la série de dessins de Marine Pagès, théoricienne et artiste, elle croise son regard de critique d'art et fondatrice de la revue *Roven* avec sa pratique fournie du dessin. Inspirées par les architectures du site de Jantar Mantar en Inde, constitué d'instruments d'observation des planètes, les vues qu'elle propose à partir d'imbrications de rampes, d'estrades, de volées d'escaliers, aménagent différents points de vue et multiplient ainsi les perspectives en offrant au regard diverses dimensions jusqu'à éprouver celle du non visible.

La frontière, dans son acceptation géopolitique, est aussi au cœur même des propositions numériques et de leurs transpositions spatialisées chez Yoann Ximenes.

Dans son exploration alliant ligne, son et image, il tente de réunifier des zones déchirées par le conflit inhérent à l'occupation des sols.

Véronique Duplan s'inspire de son nomadisme au quotidien, de sa vie sur un bateau sur l'île du Frioul, pour se placer dans un tout autre espace de l'art, une chapelle plus classique, la gravure. Longtemps expérimentée, cette pratique lui permet de développer à l'envi un dessin au trait, minutieux, ciselé pour sonder la notion de territoire dans sa matérialité même.

De même pour Yves Schemoul, l'universitaire, pour Julien Lévy, dans leur rapport quotidien avec le dessin, la notion de territoire se place du côté de l'intime, transposée dans des espaces investis par l'imaginaire de façon affective ou sensuelle pour créer des autofictions.

Tous et chacun absorbés par la fabrication de ces nouveaux territoires travaillent à une ouverture vers un ailleurs toujours possible auquel nous aspirons... Et ce faisant, posent la même question : comment rester vigilant, veiller à ne pas s'enfermer, à ne pas circonscrire le champ des possibles ?

Martine Robin

MOTS CLEFS DE L'EXPOSITION

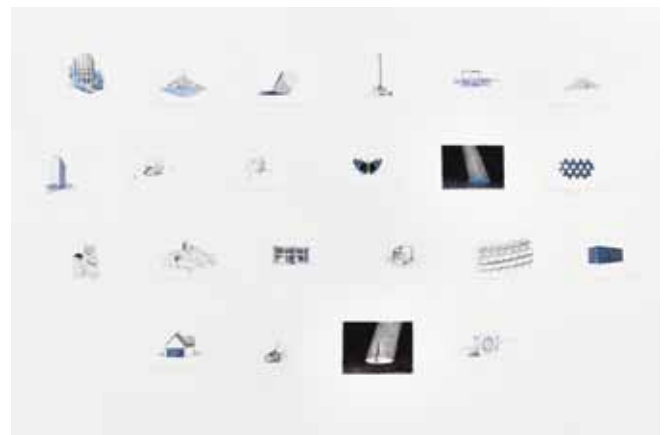
POUR ENRICHIR SON VOCABULAIRE /

CHEMINEMENT
TERRITOIRE
COSMOLOGIQUE
POINT DE VUE
PERSPECTIVE
FRONTIÈRE
LIGNE
GÉOPOLITIQUE
AUTOFICTION
TEMPORALITÉ
INSTALLATION
PLAN
CARTE
ESPACE MENTAL
SYMBOLIQUE
MINÉRAL
EXPANSIF
RÉPÉTITIF
MÉDITATIF
ÉQUILIBRE
AÉRIEN
GÉOMÉTRIQUE
PERFORMATIF

MÉDIUMS DE L'EXPOSITION

- GRAPHITE
- PLUME
- STYLOS
- CRAYONS DE COULEUR
- AQUARELLE
- PEINTURE ACRYLIQUE
- MOULAGE
- VIDÉO

VUES DE L'EXPOSITION



LES VISITES DE L'EXPOSITION QUELQUES AXES DE MÉDIATION

VISITE ANIMÉE 3-5 ANS

// 60 Minutes

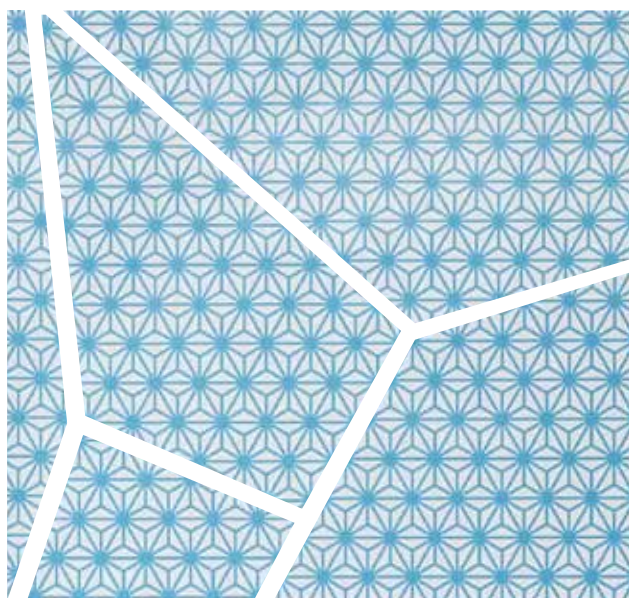
Salle 1 (Joseph Dadoune) – 10 minutes

Dessin – appréhender l'espace de la feuille avec un outil atypique : le glaçon coloré !



Salle 2 (Marine Pagès) – 10 minutes

Créer une sculpture en équilibre avec des morceaux de tasseau (cf Kappla) en s'aidant des surfaces de la galerie.



Salle 3 (Julien Levy) – 10 minutes

Recomposer l'image à l'aide d'un puzzle. Retrouver les objets du quotidien dessinés par l'artiste parmi les objets présentés.

Salle 4 (Véronique Duplan) – 10 minutes

Dessiner des formes géométriques à la manière de l'artiste.

Salle 5 (Yves Schemoul) – 10 min

Dessiner avec plusieurs crayons en même temps pour obtenir une création différente de d'habitude.

Salle 6 (Yoann Ximenes) – 10 min

Bouger – Superposer son corps avec celui des autres et créer une ombre chinoise avec l'aide des autres .



VISITE 6-12 ANS

Qu'est-ce que le territoire ?

Le territoire est un espace relativement bien délimité qu'une personne s'attribue et sur lequel il veut garder son autorité.

Nommez des territoires qui vous appartiennent : de votre chambre au monde entier !

Aborder les différents degrés d'appartenance de l'espace, du privé au public.

Salle 1 Joseph DADOUNE

Les chiffres sur les différents dessins sont organisés de manière bien spécifique. À quoi font-ils penser ?

- Calendrier impossible
- Ephéméride
- Le temps qui passe

L'artiste a créé des datent imaginaires. Pourquoi a t-il fait cela ?

Qu'est-ce que ça signifie pour vous ?

- Nouveau calendrier selon l'horloge biologique de l'artiste > Nouvelle temporalité
- Envie d'aborder le temps différemment
- Espoir d'éternité.

Contraste de l'espace avec des dessins noir et blanc d'un côté, jaune de l'autre avec toujours l'idée du calendrier.

Que représente la couleur jaune et la couleur noir ?

Dans les choses qui vous entourent au quotidien, qu'est-ce qui est jaune ? Qu'est-ce qui est noir ?

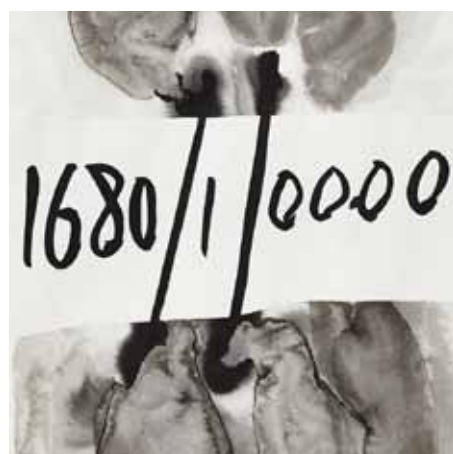
- Jaune : gaieté, joie, énergie, ce qui donne du pep's
Soleil, citron, oeuf, tournesol, or, etc...
- Noir : lugubre, mort, tristesse, deuil, désespoir
charbon, fonds marin, pétrole, l'ébène

Pièce principale en goudron : Question du matériau utilisé. Qu'est-ce qu'on fait avec du goudron normalement ?

- Revêtement au sol
- Les routes principalement

Quels objets reconnaissez-vous ? D'où viennent-ils ?

- Téléphone portable, chargeur, jouets pour enfants, etc...



VISITE 6-12 ANS (SUITE)

Salle 2 Marine PAGÈS

Pensez-vous que cette installation est un dessin ?

Si non, pourquoi ? Qu'est-ce qu'un dessin pour vous ?

Non ce n'est pas qu'un dessin étant donné qu'il est fait de tasseaux de bois dans un espace en 3D, mais il l'est malgré tout dans la ligne qui se dessine sur le fond blanc du mur. Recouvert de graphite, médium important dans la pratique du dessin, chaque tasseau représente un trait dans l'univers de l'artiste.

On peut tout dessiner sans contrainte physique, alors qu'on ne peut pas tout installer dans l'espace à cause de la loi de la gravité, etc...

À la manière de l'artiste, défiez les lois de la gravité en créant une sculpture en équilibre avec des morceaux de tasseau (cf Kappla) tout en s'aidant des surfaces de la galerie.

Regardez bien les dessins d'escaliers. Pensez-vous qu'ils existent vraiment ? Où pensez-vous qu'ils mènent ? Si vous pouviez créer votre propre escalier qui vous conduirait n'importe où dans le monde et ailleurs, jusqu'où irait-il ?

Les dessins des cartes de l'artiste pourraient autant être des vues de près ou de loin. D'où pensez-vous que l'image a été capturée ? Imaginez ce qu'ils pourraient représenter dans ces deux cas de figure.

- Un avion
- La taille d'un enfant
- Un arbre
- Une grue, etc...



VISITE 6-12 ANS (SUITE)

Salle 3 Julien LEVY

Regardez les dessins affichés au mur. Quels sont leurs points communs ?

- Pas de figure humaine
- La couleur bleue récurrente
- Dessins figuratifs, on peut nommer tous les éléments d'une composition

À votre avis, que représente la couleur bleue dans chaque dessin ?

Regard focalisé sur certains éléments que l'on peut décrypter tous ensemble.

Les dessins représentent-ils tous la réalité ?

- Pas tous, différentes échelles selon les éléments inclus dans la composition
- Différentes histoires et fictions peuvent en découler.

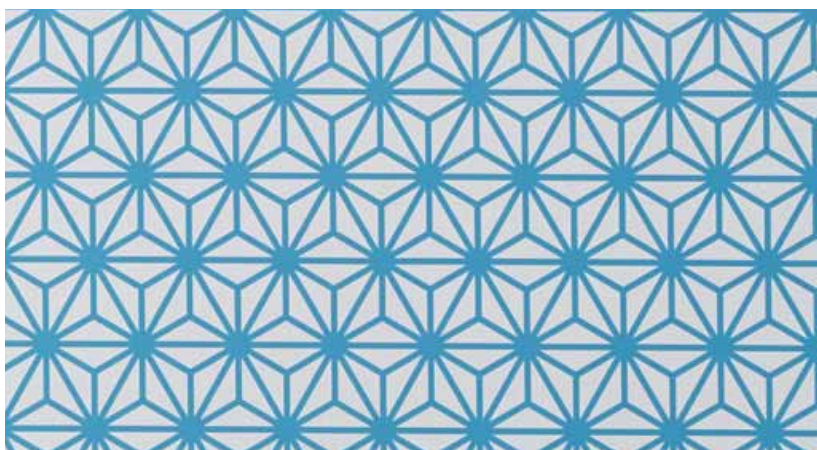
Certains dessins montrent des objets qui n'ont rien à voir entre eux en temps normal.

Choisissez un dessin et racontez l'histoire qui en découle.

Le mur d'en face arbore différentes formes géométriques, lesquelles ?

Le triangle, le rond, le losange, l'hexagone.

Fixer le mur pendant une minute puis retournez-vous et clignez des yeux sur le mur blanc de la galerie. Que voyez-vous ?



VISITE 6-12 ANS (SUITE)

Salle 4 Véronique DUPLAN

Avec quel outil l'artiste réalise t-elle ses dessins ?
La plume.

Pourquoi pensez-vous qu'elle a utilisé la plume pour faire ses dessins ? Pourquoi pas un moyen plus moderne ?

- La texture, le fait main et pas industriel, différence entre l'Homme et la machine.
- Textile minéral.

Quelles formes l'artiste dessine t-elle sur ces grands formats ? Pourquoi s'embête t-elle à dessiner des choses si petites sur des formats si grands ?

- Notion de temps : société qui est à 200 à l'heure donc l'artiste prend le contre-pied
- Processus lent : apologie de la lenteur
- Méditation, réflexion, rituel
- Débordement, propagation
- Territoire en expansion

Qu'est-ce que l'artiste tente de montrer dans ces dessins ? Un pays ? Une personne ? Un animal ? Un objet ?



VISITE 6-12 ANS (SUITE)

Salle 5 Yves SCHEMOUL

Lisez le titre des œuvres présentes dans l'espace d'exposition. Quel terme revient le plus souvent ? Qu'est-ce que ça veut dire ?

Camera (Chambre noire d'où appareil photo).

Comment développe t-on les photographies ?

Dans une chambre noire dans laquelle il y a une lumière rouge pour ne pas attaquer l'image pendant son processus de développement.

La couleur rouge utilisée en référence à la chambre noire est généralement associé à la colère ou la passion. Est-ce que ces dessins vous renvoient à ce sentiment ?

Si non, quelles émotions vous transmettent-ils ?

L'artiste utilise plusieurs stylos à la fois pour créer ces formes organiques. À quoi ces formes vous font-elles penser ?

- Des poils, des cheveux
- Des monstres
- Des fleurs, etc...

À votre avis, quel pourrait être le matériau utilisé des 2 sculptures accroché au mur et placé au milieu de la pièce ?

- Comestible ? Sucré ?
- Lisse ? Granuleux ?
- Mou ? Dur ?



VISITE 6-12 ANS (SUITE ET FIN)

Salle 6 Yoann XIMENES

Des images sont superposées pour créer un panorama en 3D. Les lignes sont simples et facile à recréer.

Mettez-vous par groupe de 3. À la queue leu leu, le premier imagine un paysage spécifique, le décrit dans l'oreille du deuxième qui à son tour le dessine dans le dos du troisième par superposition des différents éléments de l'histoire. Le dernier restitue finalement aux deux autres le paysage qu'il a décrypté.



VISITE JEUNES ET ADULTES

LE TERRITOIRE

Conception du territoire, à quelle échelle

Salle 1 Joseph DADOUNE

LA TEMPORALITÉ

S'inventer un nouveau mode vie en lien avec les astres.

MATÉRIAUX

L'oeuvre goudron en guise de témoignage de notre vie actuelle : surconsommation et capitalisme.

Matière répugnante, signe de toxicité.

COULEURS ET TECHNIQUES

Espoir et désarroi.

Noie le papier pour dessiner ces chiffres.

Salle 2 Marine PAGÈS

QU'EST-CE QUE LE DESSIN FINALEMENT ?

Notion de lignes, traits tirés dans l'espace.

ARCHITECTURES ABRACADABRANTES

Quelles fonctions pour ces étranges monuments ?

PAYSAGES INHABITUELS

Points de vu novateurs, différentes échelles.

Salle 3 Julien LEVY

DESSINS FICTIFS BIEN QUE FIGURATIFS

Figure humaine inexistante, couleur bleu récurrente.

SENSUALITÉ ET ESPACE DE TRAVAIL RÉUNIS

Bureau atypique à caractère intimiste : deux univers se confrontent.

FORMES GÉOMÉTRIQUES RÉCURRENTES

Les oeuvres de l'exposition se répondent.

VISITE JEUNES ET ADULTES

Salle 4 Véronique DUPLAN

TECHNIQUE DU DESSIN

Médium archaïque permettant pourtant de tels résultats.

MÉDITATION ET RITUEL

Temporalité revisitée, apologie de la lenteur.

TERRITOIRE EN EXPANSION

Déborde des limites de la feuille, va bien au-delà.

Salle 5 Yves SCHEMOUL

CAMERA CALDA

Chambre chaude, en référence à la camera oscura, processus photographique.

COULEUR ROUGE

La passion poussée jusqu'à la colère ou bien le désir.
Dépend de l'état d'esprit du visiteur.

INSPIRATION DE DIFFÉRENTS UNIVERS

Les perruques du XVII^e siècle, stèle antique, corps : référence à l'humain malgré tout absent dans ses dessins mais implicite.

Panneau de références genre cabinet de curiosités montrant ses influences, passées et contemporaines.

TECHNIQUE

Oeuvres réalisées selon différents procédés.

Salle 6 Yoann XIMENES

POLITIQUE

Conflit israélo-palestinien.
Notion de territoire.

RYTHME

Mouvements dans sa sculpture en référence au cardiogramme.

SPEECHSCAPE ET COORDONNÉES GÉOGRAPHIQUE

N'appartient ni à l'un, ni à l'autre.

Territoire en guerre depuis des années sans trouver de solution car c'est un problème de territoire insolvable pour des Hommes qui veulent chacun faire valoir leur droit.

ATELIER DE PRATIQUE ARTISTIQUE

ATELIER DE PRATIQUE ARTISTIQUE

JE FABRIQUE MON DESSIN AVEC DES FORMES GÉOMÉTRIQUES



À la manière des artistes que tu viens de voir dans l'exposition, créer un dessin décalé de la réalité avec des formes géométriques en y intégrant un objet qui t'es cher dans ta vie quotidienne !

LE MATÉRIEL

FEUILLE BLANCHE
PAPIER CARTONNÉ
CRAYONS
CISEAUX

LES GESTES

DÉCOUPER
DESSINER
GRIFFONNER
ÉCHANGER

ATELIER DE PRATIQUE ARTISTIQUE

LES ÉTAPES DE L'ATELIER

- 1 - Tracer deux formes géométriques sur du papier cartonné
- 2- Découper les formes
- 3 - En donner une des deux à votre voisin de gauche
- 4- Choisir une couleur
- 5 - Sur la page blanche, se servir des pochoirs géométriques comme matrices
- 6 - Colorier le papier pour faire apparaître les formes par le vide sur la feuille blanche
- 7 - Placer au fur et à mesure les formes
- 8 - Dessiner à part un objet issu de la vie quotidienne et l'intégrer dans le paysage géométrique (table, voiture, etc...)



FROTTER LE PAPIER

Pour faire apparaître des formes par le vide, il est nécessaire que tu construises un pochoir au préalable ! Pour cela, c'est très simple : il suffit de dessiner une forme sur une partie de papier cartonné, puis de poser cette forme sur une feuille et frotter le crayon ou le graphite sur les deux surfaces. Pour révéler la forme, il suffit enfin de retirer le pochoir !
Le but ici est de répéter l'opération afin d'obtenir une composition graphique avec les mêmes éléments.

L'ATELIER DE PRATIQUE ARTISTIQUE EST ADAPTÉ À CHAQUE TRANCHE D'ÂGE



LE PUIT DES MONDES 2010
ÉLODIE MOIRENC



COCOTROPE 2011
CAROLINE LE MÉHAUTÉ



WIAOBA ? 2012
NOËL RAVAUD



LENT DEHORS 2013
EMILIE PEROTTO



MARC ETIENNE / MARC ETIENNE 2014

Lieu unique en France, la galerie d'art contemporain du Château de Servières, rattachée au Centre Social Servières, était implantée depuis dix-huit dans les quartiers nord de Marseille et s'est imposée comme un lieu de partage de l'art contemporain.

Après l'arrêt du centre social en 2006, l'association prend une nouvelle impulsion en intégrant ses nouveaux locaux aux ateliers d'artistes du boulevard Boisson et bénéficie ainsi d'un espace d'exposition de plus de 350 m² dans le 4^{ème} arrondissement. Elle y développe encore son travail d'initiation à l'art pour le plus grand nombre d'habitants du centre ville et des territoires non irrigués par l'offre culturelle.

Le Château, qui a gardé son nom et sa singularité, œuvre depuis cette implantation, à la monstration de la création contemporaine à travers une programmation notamment dirigée vers la jeune création qui est encore une image identifiable de sa spécificité.

Elle produit, co-produit et diffuse depuis 1988 les travaux de plus de 400 artistes et présente au public quatre à cinq expositions annuelles ainsi qu'un événement hors-les-murs, les ouvertures d'ateliers d'artistes qui se déploie désormais à l'échelle européenne en favorisant la mobilité des plasticiens de notre ville.

Le Château de Servières organise le Salon International du Dessin Contemporain à Marseille, PAREI-DOLIE tous les ans, pendant le dernier week-end du mois d'août.

Cet événement, imaginé dans la dynamique de Marseille-Provence 2013, réunit une dizaine de galeries d'art internationales, sélectionnées par un comité d'experts. Il marque aux côtés d'Art-O-Rama et de la nuit des galeries (marseilleexpos) un temps fort de la rentrée culturelle de notre ville. Autour de ce salon se développe la « Saison du Dessin », du réseau des galeries et des lieux d'art contemporain de Marseille-expos.

CHÂTEAU DE SERVIÈRES

INFOS PRATIQUES

CHÂTEAU DE SERVIÈRES

11-19 BOULEVARD BOISSON

ESPACE D'EXPOSITION DES ATELIERS D'ARTISTES DE LA VILLE

13 004 MARSEILLE

HORAIRES D'OUVERTURE DE L'EXPOSITION

DU MARDI AU SAMEDI DE 14H À 18H ET SUR RDV

CONTACTS :

MARTINE ROBIN, DIRECTRICE

CÉCILE COUDREAU, CHARGÉE DES PUBLICS

NICOLAS RAMEL, RÉGIE

RÉSERVATIONS GROUPES / MÉDIATION AU 04 91 85 42 78

SÉANCE 2H / 30 EUROS

CHATEAUDESERVIÈRES@GMAIL.COM

WWW.CHATEAUDESERVIÈRES.ORG

